

PRIMER INFORME  
CHILE  
JUNIO 2021

# PROYECTO MUJERES Y POLÍTICA EN TWITTER:

---

**ANÁLISIS DE DISCURSOS VIOLENTOS CANDIDATAS A LA  
CONVENCIÓN CONSTITUCIONAL EN CHILE**

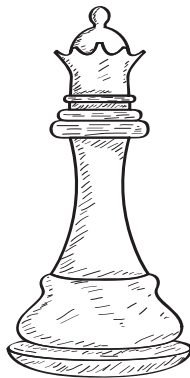




ESCUELA DE  
**PERIODISMO**  
UNIVERSIDAD DE SANTIAGO DE CHILE



DIRECCIÓN DE  
**GÉNERO,  
DIVERSIDAD Y EQUIDAD**  
UNIVERSIDAD DE SANTIAGO DE CHILE



MUJERES Y  
**POLÍTICA**

# EQUIPO

---



## **Directora**

Paula Walker Cárdenas

## **Coordinadora**

Nicole Miranda Hidalgo

## **Liderazgos Codificación**

Javiera Tudela Guajardo

Ignacio Vallejos Gormaz

## **Codificadoras**

Camila Amoyao/ Josefina Grandón /  
Florencia Gonzalez / Vanessa Campos  
/Ximena Peña



## **Asesora Informática**

Natalia Perez G.



## **Equipo Asesor**

Javier J. Amores

Karin Baeza

Antoine Faure

Pamela Figueroa

Rene Jara/ Paula Walker

María Inés Salamanca Vidak

## **Agradecimientos:**

Scarlette Araya/ Irma Fernández/

Pía Ibarra

# CONTENIDO

---



$e^x$	$e^{-x}$	$\sinh x$	$\cosh x$	$\tanh x$
1.0000	1.0000	.00000	1.0000	.00000
1.1052	.90484	.10017	1.0050	.09967
1.2214	.81873	.20134	1.0201	.19738
1.3499	.74082	.30452	1.0453	.29131
1.4918	.67032	.41075	1.0811	.37995
1.6487	.60653	.52110	1.1276	.46212
1.8221	.54881	.63665	1.1855	.53705
2.0138	.49659	.75858	1.2552	.60437
2.2255	.44933	.88701	1.3374	.66404
2.4596	.40657	1.0210	1.4331	.71630
2.7183	.36881	1.1752	1.5413	.76159
3.0042	.33587	1.3356	1.6627	.80050
3.3201	.30750	1.5095	1.7974	.83365
3.6693	.28253	1.6984	1.9456	.86172
4.0552	.26030	1.9043	2.1076	.88535
4.4817	.24013	2.1293	2.2827	.90515
4.9530	.22190	2.3756	2.5711	.92167
5.4739	.20526	2.6450	2.8828	.93541
6.0496	.19000	2.9422	3.1077	.94681
6.6859	.17607	3.2682	3.4111	.95624
7.3891	.16334	3.6269	3.7000	.96403
8.1662	.15166	4.0219	4.0000	.97045
9.0250	.14090	4.4571	4.3200	.97574
9.9742	.13100	4.9370	4.6700	.98010
11.023	.12180	5.4569	5.0500	.98367
12.182	.11330	6.0122	5.4600	.98661
13.464	.10540	6.6097	5.9000	.98903
14.880	.98100	7.2463	6.3700	.99101
16.445	.95700	7.9199	6.8700	.99263
18.174	.93300	8.6396	7.4000	.99396
20.086	.90900	9.4018	7.9600	.99505
22.198	.88500	10.2076	8.5500	.99595
24.533	.86100	11.0624	9.1700	.99668
27.113	.83700	12.246	9.8200	.99728
29.964	.81300	13.538	10.5000	.99777
33.115	.78900	14.965	11.2200	.99818
36.598	.76500	16.543	12.0000	.99851
40.447	.74100	18.285	12.8200	.99878
44.701	.71700	20.211	13.6800	.99900
49.402	.69300	22.339	14.5900	.99918
		24.691	15.5500	

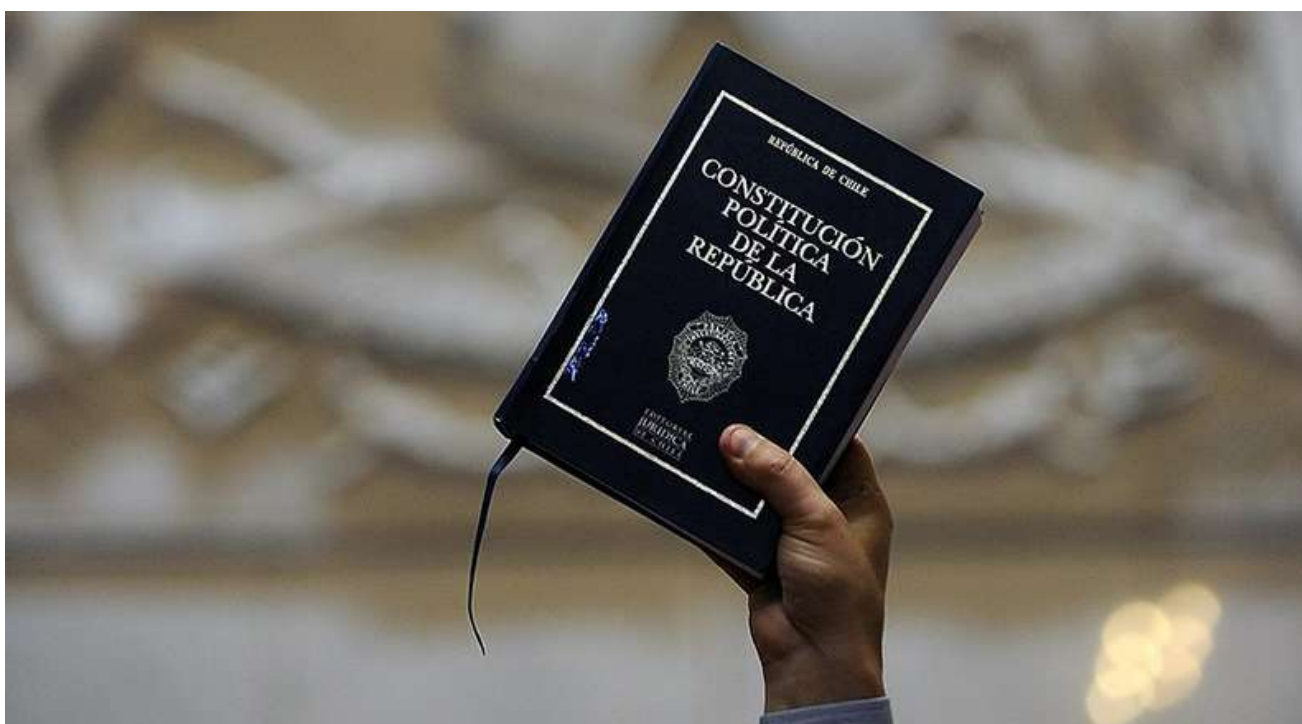
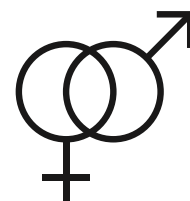
**PARIDAD Y  
CONSTITUCIÓN:  
Convención  
Constitucional**

**EL PROYECTO**

**METODOLOGÍA**

**RESULTADOS**

# PARIDAD Y CONSTITUCIÓN



Tras el estallido social de octubre de 2019, un acuerdo político transversal posibilitó una reforma constitucional y un plebiscito que permitió al pueblo de Chile aprobar la posibilidad de redactar una nueva constitución.

Adicionalmente, se acordó que el proceso fuera paritario y con escaños reservados para los pueblos originarios (Ley 21.216 de 2020).

El poder constituyente paritario ha significado una masiva presencia de mujeres candidatas en todo el país, con la irrupción de su voz pública en los debates en torno a temas contingentes y otros como derechos de las mujeres, feminismo y discriminaciones.

De un total de 1.373 candidaturas a la convención, un 51% fueron mujeres (699). Resultaron electas 77 mujeres y 78 hombres.

# EL PROYECTO



Los mensajes violentos, odiosos e intolerantes están presentes en RRSS y encuentran en Twitter un nicho de especial virulencia contra quienes piensan diferente. Este proyecto tiene por objetivo analizar las conversaciones violentas contra mujeres candidatas al proceso constituyente (y luego a las 77 constituyentes electas), para determinar si existen discursos de odio, peligrosos y otro tipo de conductas violentas en espacios digitales, generadas por el hecho de ser mujeres.

La iniciativa “Mujeres y Política en Twitter: Análisis de Discursos Violentos hacia candidatas a la Convención Constitucional en Chile” es un proyecto de la Escuela de Periodismo de la USACH, en alianza con el proyecto Stop Hate del Observatorio de Contenidos Audiovisuales de la Universidad de Salamanca, España, y realizado en coordinación con ONU Mujeres.

El equipo español ha desarrollado un detector automático de discurso de odio en Twitter, con técnicas de Big Data, que permite automatizar la búsqueda en torno a discursos homofóbicos, xenofóbicos e islamofóbicos. El proyecto chileno analizará los discursos violentos contra mujeres candidatas y electas del proceso constituyente, afinando la herramienta para detectarlos automáticamente, bajo la supervisión del proyecto Stop Hate.

Generar evidencia de este tipo de violencia política en redes sociales permitirá visibilizar situaciones que atentan contra la democracia y la participación plena de las mujeres en el ejercicio de sus derechos políticos.

# METODOLOGÍA

---

## MUESTRA

### SELECCIÓN DE LA MUESTRA

Del primer análisis de todas las candidatas (699) se seleccionó manualmente a quienes tenían cuentas de Twitter (467).

Posteriormente, se seleccionaron a quienes tenían mayor interacción (121 candidatas) y a todas las candidatas de los pueblos originarios con cuentas de Twitter (26).

Se descargaron más de 340 mil tuits entre el 11 de enero y el 1 de mayo de 2021.

El análisis en profundidad se realizó con las candidatas que generaron mayor volumen de conversación (34) y todas las candidatas de Pueblos Originarios (26), revisando 190 mil tuits, en la fecha indicada.

---

## DATOS

### EXTRACCIÓN DE DATOS

Se llevaron a cabo descargas masivas de contenidos en Twitter de las 147 candidatas seleccionadas, entre el 11 de enero al 1 de mayo de 2021, en colaboración con el Proyecto STOP-HATE de la Universidad de Salamanca (España), a través de su API for Academic Research. La búsqueda se llevó a cabo utilizando los usernames de las distintas candidatas sin la arroba (@), para poder acceder tanto a los tuits publicados por ellas, como a aquellos que las mencionaban.

Se recopilaron 341.877 mensajes de texto con sus microdatos asociados -idioma, geolocalización (de haberla), métricas públicas del tuit, métricas públicas del usuario, entre otros datos de relevancia.

**TUITS DESCARGADOS:  
341.877**

**TUITS REVISADOS:  
190.991**

# METODOLOGÍA

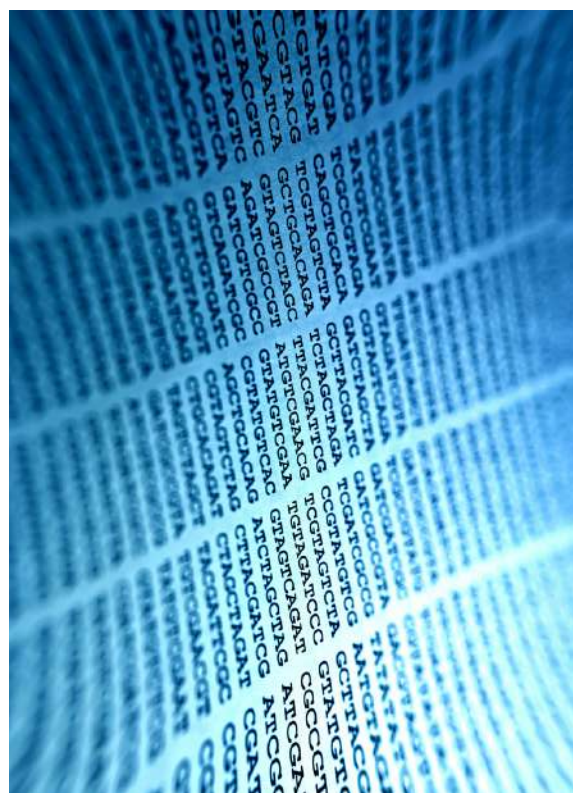
## CODIFICACIÓN

### CODIFICACIÓN DE DATOS (TWEETS)

La codificación se realizó manualmente sobre las interacciones violentas en las cuentas de Twitter de las candidatas (insultos, descalificaciones, amenazas, ridiculizaciones, etc) utilizando palabras claves que aparecieron en las mismas conversaciones (nefasta, bastarda, aweoná, vendida, enferma, entre otros epítetos denostativos).

Se entrenaron a 9 investigadores/as que identificaron formas odiosas en los mensajes hacia las candidatas (por ejemplo: ataques o insultos por su condición de mujeres, por declararse feministas, o por su aspecto físico, insultos sobre sus propuestas o ideas, por su orientación sexual, etc).

Para garantizar la fiabilidad de que se trataba de mensajes o palabras violentas, las conversaciones se codificaron por dos personas de manera independiente, logrando una coincidencia sobre el carácter violento, por sobre el 60% en los 190 mil tuits analizados.





# RESULTADOS

---

## CANDIDATAS Y SUS CUENTAS DE TWITTER

**699**  
CANDIDATAS

**467**  
CANDIDATAS CON  
TWITTER

**77**  
CANDIDATAS  
ELECTAS

**68**  
CANDIDATAS ELECTAS  
GENERALES\*

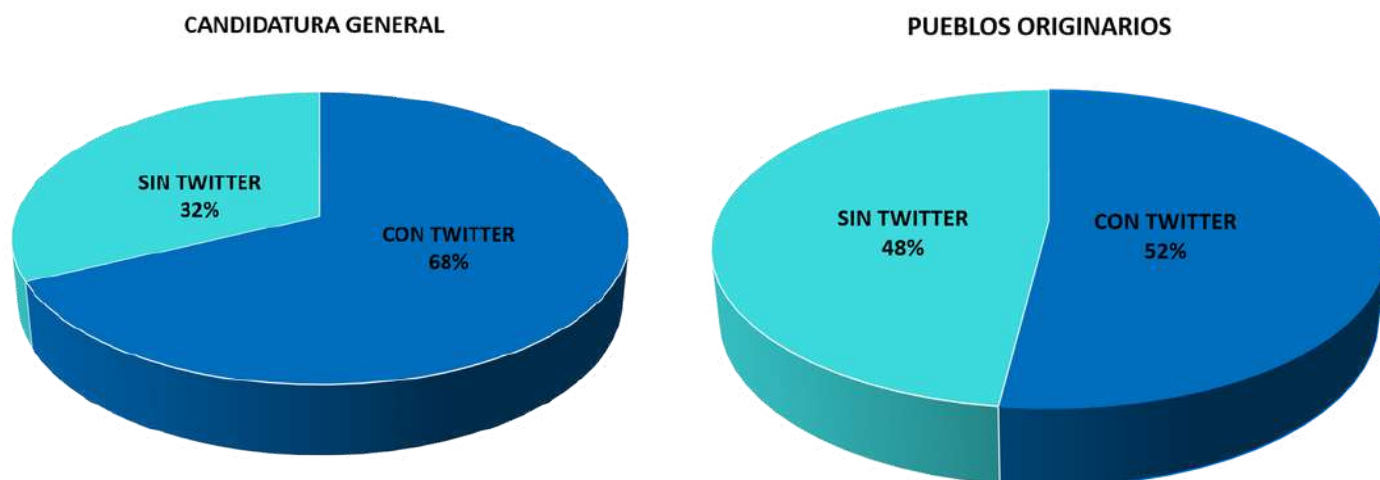
**9**  
CANDIDATAS ELECTAS  
PUEBLOS ORIGINARIOS

**5**  
CANDIDATAS ELECTAS  
SIN TWITTER

# Candidatas y sus cuentas de twitter

---

- De las candidatas a la convención constituyente, un 68% contaba con Twitter (467).
- En cuanto a los pueblos originarios, un 52% de las candidatas tenían Twitter, sin embargo, un 30% no tuvo movimiento en su cuenta.



## CANDIDATAS Y EL USO DE TWITTER

---

- **61%** utilizó Twitter para generar contenidos propios, relacionarlos a su campaña y opinar sobre la contingencia. Entre ellas, están quienes más discursos violentos recibieron, promediando 10% de discursos agresivos contra estas candidatas.
- **26%** prácticamente no tuvo movimiento, 1 o 2 tuit o etiquetas durante el tiempo analizado.
- **13%** comparte información sin comentarios personales.
- En el caso de las candidatas a escaños reservados de pueblos originarios electas (9), su actividad en Twitter fue muy escasa. No tenían tuit (4 personas), no lo usaron (3 personas), y solo dos personas lo utilizaron emitiendo no más de 2 o 3 mensajes en el tiempo analizado.

# LAS CANDIDATAS CON MAYORES INTERACCIONES

- Las descargas de interacciones en Twitter permitieron conocer a las 10 candidatas que tuvieron mayores conversaciones (retuit, like, respuestas, opiniones o post, contingencia, entre otros). De ellas, resultaron electas la mitad (5 personas).
- En cuanto a las candidatas de pueblos originarios, sus interacciones fueron muchísimo más bajas. De las 5 mayorías, solo resultó electa una persona.
- Las 10 candidatas que tuvieron mayores interacciones pertenecen a distritos de la Región Metropolitana (Distrito 9, 10, 11 y 12)

## Candidatas Generales



## Candidatas Pueblos Originarios



MUESTRA ( 147 )

# CANDIDATAS QUE EMITIERON MAS MENSAJES PROPIOS

De las 90 candidatas que más mensajes emitieron desde sus cuentas, estas son las 10 principales. La Un 57% representaba a la Región Metropolitana, sigue Valparaíso con un 11% y luego Maule con un 6%.



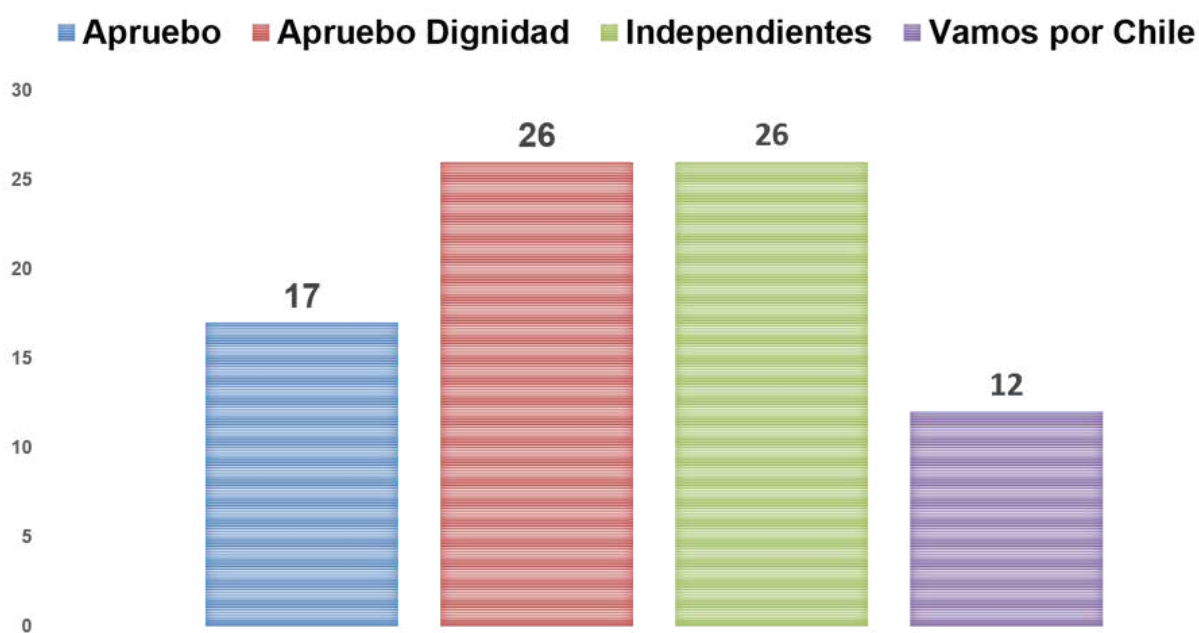
MUESTRA (147)

En distritos del norte, la conversación se concentra en asuntos ambientales, y hay distritos donde las mujeres candidatas tuvieron muy escasa conversación en Twitter, como fue en la zona centro-sur.

# EMISIÓN DE MENSAJES Y AFILIACIÓN POR LISTAS

- De las 90 candidatas que más emitían “post” desde sus cuentas, destacan las independientes y aquellas de la lista Apruebo Dignidad. Las que menos mensajes emitieron, fueron las de los pueblos originarios

## Pueblos originarios



MUESTRA (147)

- Independientes: Lista del pueblo, movimientos ciudadanos/as, independientes, asambleas, entre otros.
- Apruebo Dignidad: Frente Amplio, Partido Comunista y Frente Regionalista Verde Social.
- Lista Apruebo: DC, PS, PPD, PR, PRO, Ciudadanos y Nuevo Trato.
- Vamos por Chile: UDI, RN, Evópoli y Partido Republicano

# MENSAJES VIOLENTOS RECIBIDOS POR LAS CANDIDATAS

---

**67% de las candidatas recibieron mensajes violentos en la campaña**

- Las mujeres que recibieron mensajes violentos en primer lugar es por su condición de mujeres, independiente de si son de derecha, centro o izquierda.
- Los mensajes violentos más comunes contra las candidatas en política son del tipo de violencia psicológica, reputacional e ideológica.
- Las candidatas de pueblos originarios reciben menos mensajes violentos, pero cuando los reciben son relacionados con el conflicto de la Araucanía y las llaman "terroristas" "narco-terroristas".

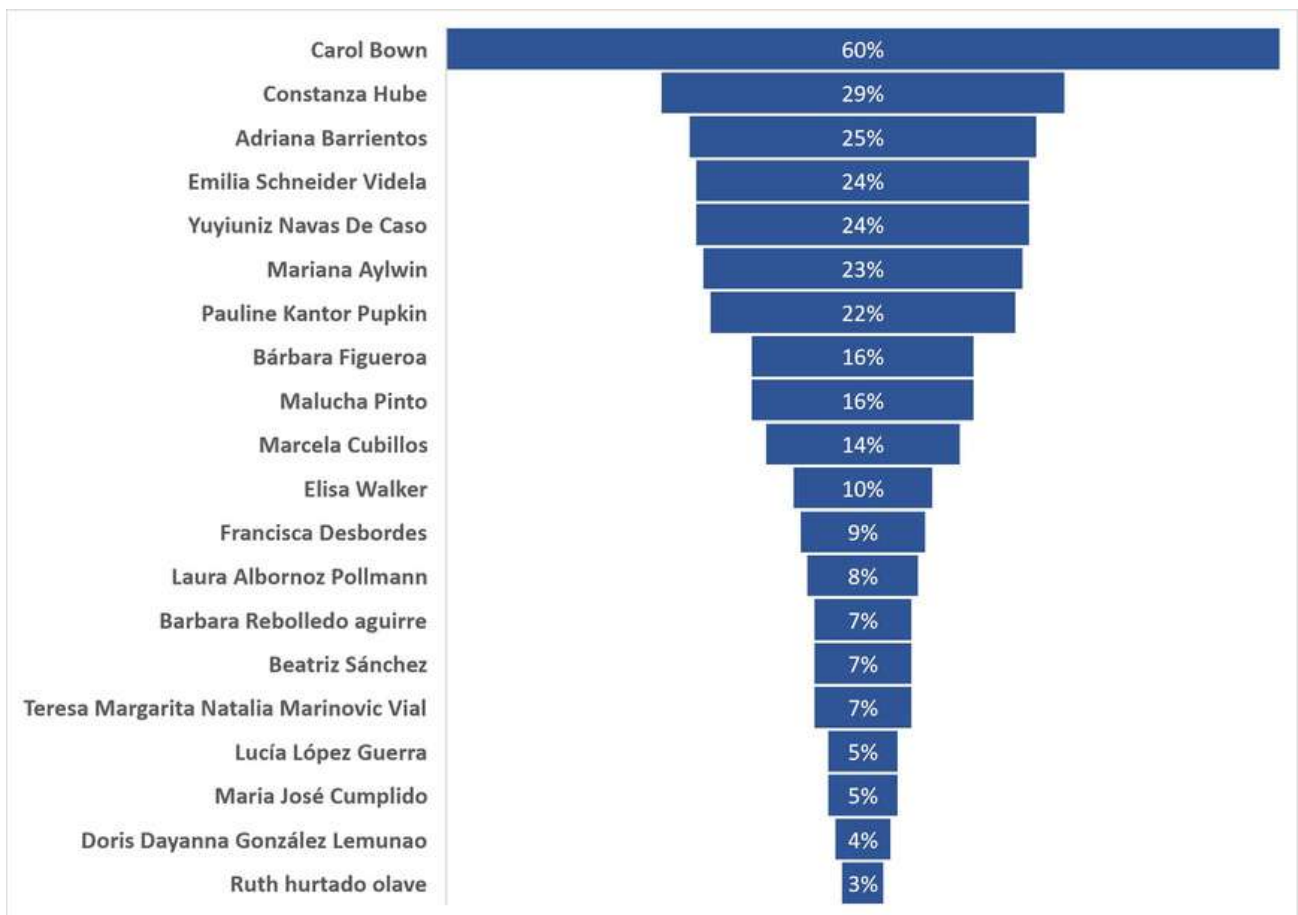
**Un 33% de las candidatas no recibieron mensajes violentos por Twitter, de ningún tipo.**

- Una de las características principales es que no cuentan con movimiento ni grandes interacciones en esa red social.



# MENSAJES VIOLENTOS RECIBIDOS EN TWITTER A CANDIDATAS GENERALES

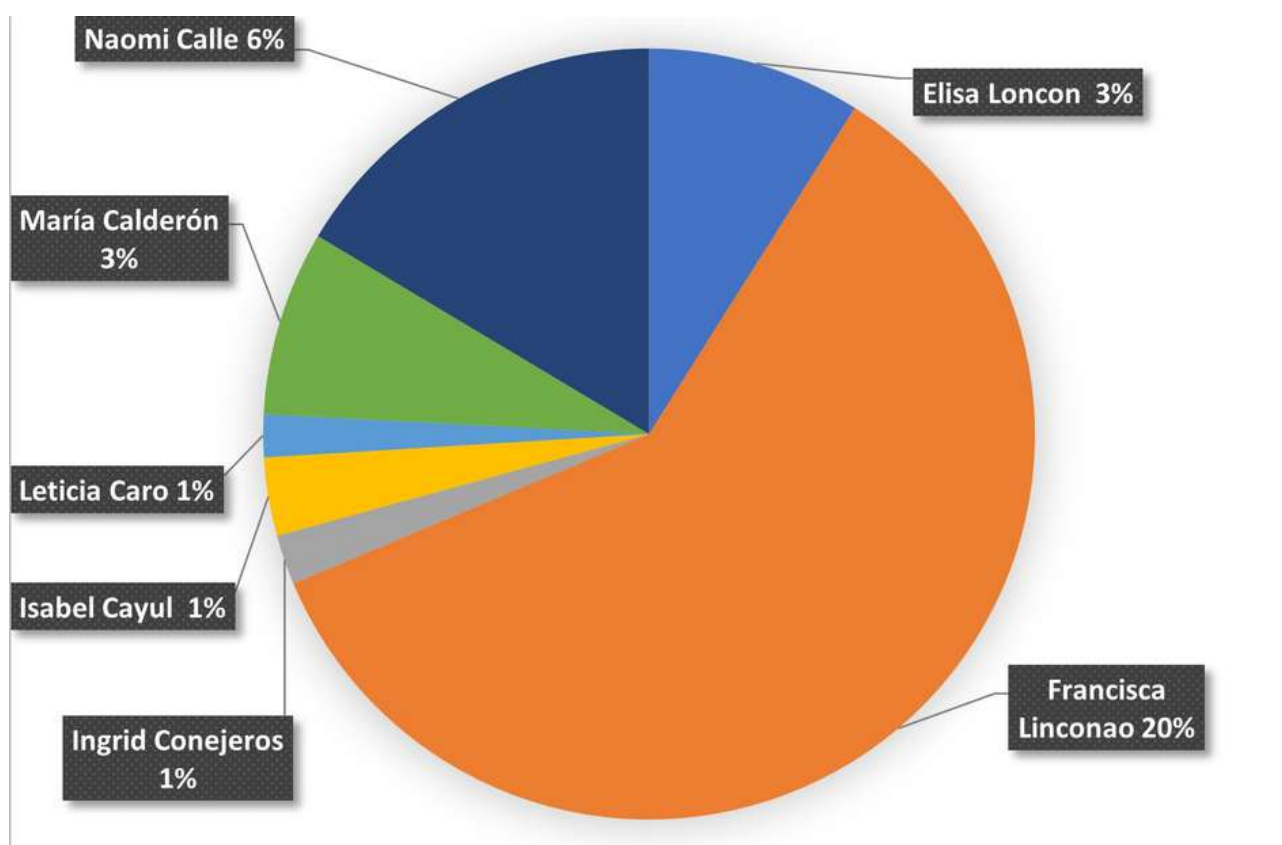
Las 20 candidatas generales que recibieron más mensajes violentos y odiosos promediaron un 15%. La que mayor violencia recibió tuvo un 60% y la que menos un 3%.



MUESTRA ( 60 )

# MENSAJES VIOLENTOS POR TWITTER A CANDIDATAS DE PUEBLOS ORIGINARIOS

Un 39% de las candidatas de pueblos originarios recibieron mensajes violentos por Twitter, y un 61% no recibió ningún mensaje violento. Destaca la situación de la Machi Francisca Linconao, representante del pueblo mapuche con un 20% de mensajes violentos, seguida por Noemi Calle (pueblo Aymara) y Elisa Loncon, del pueblo Mapuche.



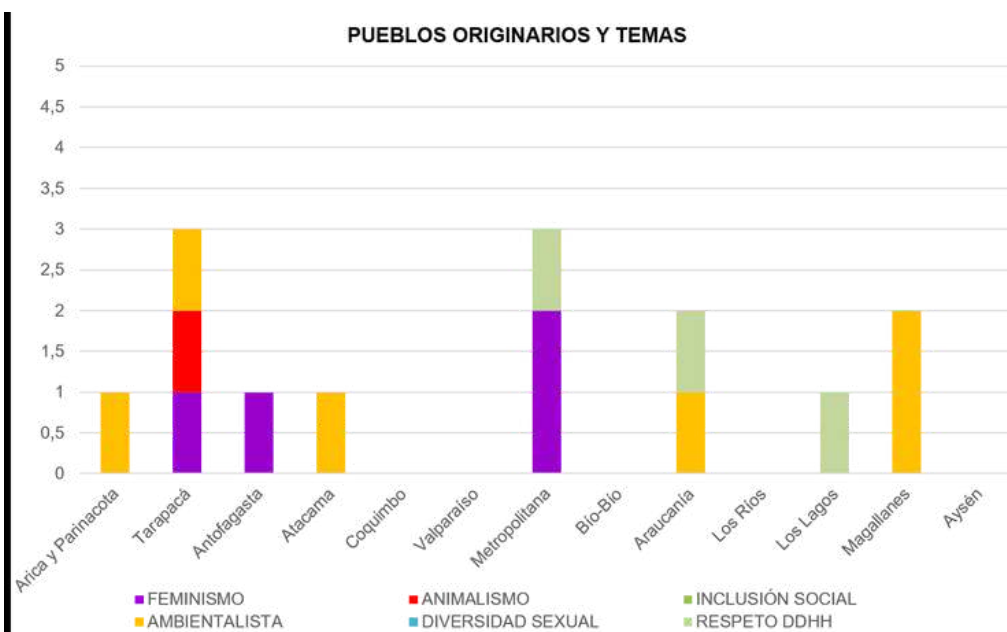
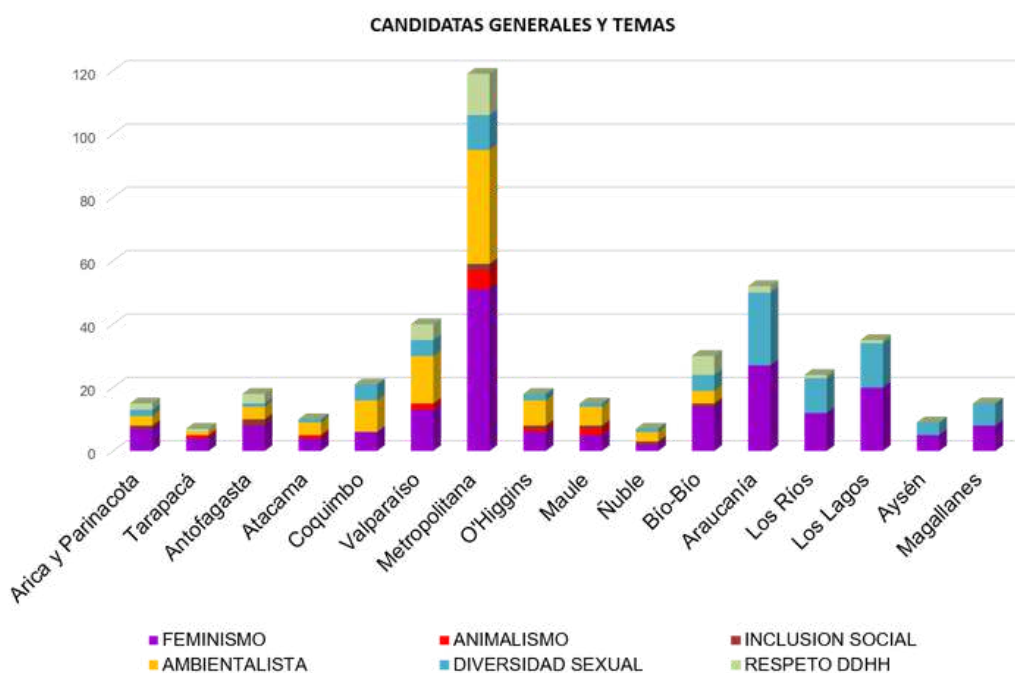
MUESTRA (60)



# CANDIDATAS FEMINISTAS, AMBIENTALISTAS, DEFENSORAS DE DERECHOS HUMANOS, DIVERSIDAD SEXUAL Y ANIMALISTAS

- Se identificaron 6 grandes temas: Feminismo, Animalismo, DDHH, Diversidad sexual, Inclusión social, Ecología y Medio Ambiente.
- En las candidatas generales predominó la temática del feminismo, mientras en los pueblos originarios el tema de medio ambiente fue el más presente en sus campañas.

(nota: se revisó la autodeclaración de las candidatas en sus cuentas de Twitter, en sus programas o sus declaraciones a medios o plataformas).



De la muestra analizada, quienes se auto-declaraban feministas recibían una mayor cantidad de mensajes violentos e incluso peligrosos, particularmente en la categoría que denominamos Ideología. Aquí predominan palabras y frases como “feminazi, abortera, asesinas”. 5 de las candidatas que más mensajes violentos recibieron se declaraban feministas, esto correspondería a un 25% de ellas.

En el caso de las candidatas de pueblos originarios, sus temas principales eran ecología y medio ambiente (12%), feminismo (8%) y DDHH (6%). Los temas medio ambientales de protección a la tierra y sobre recursos naturales y agua, generan más apoyo transversal y menos mensajes violentos.

## ANÁLISIS DISCURSOS VIOLENTOS

Existen 3 grandes grupos de conversaciones que muestran el tipo de violencia que se emite en contra de estas candidatas en twitter (tanto en las candidatas generales como las candidatas de Pueblos Originarios):

### VIOLENCIA PSICOLÓGICA



### VIOLENCIA IDEOLÓGICA



### VIOLENCIA REPUTACIONAL



Para las candidatas generales, los insultos frecuentes son por su condición de mujeres, luego en la categoría de "violencia psicológica", seguido por insultos relacionados a la violencia ideológica (feministas, ex autoridad, cercanía con algún partido o movimiento, etc) y reputacional.

En las candidatas de pueblos originarios, un 44% de los mensajes violentos se concentran en la violencia reputacional. En segundo lugar, violencia psicológica (33%). Con un 11% se encuentra la violencia ideológica y el restante 12% corresponde a otras violencias.

